



И.В. Быков
старший эксперт
Южного РЦСЭ Минюст России

О ПРАКТИКЕ ПРОВЕДЕНИЯ ТОВАРОВЕДЧЕСКИХ ЭКСПЕРТИЗ В ЮЖНОМ РЦСЭ МИНЮСТА РОССИИ

Автором освещено развитие судебно-товароведческой экспертизы и экспертная практика производств судебно-товароведческих экспертиз в Южном региональном центре судебной экспертизы Минюст России.

Ключевые слова : товароведение, розничные и оптовые цены, рыночные цены, нормативно-технические документы.

I.V. Bykova

ON THE PRACTICE OF TRADE EXPERTISE IN THE SOUTH REGIONAL CENTRE OF FORENSIC SCIENCE OF THE RUSSIAN MINISTRY OF JUSTICE

The author describes the development of forensic trade expertise and expert practice of forensic trade examinations in the South Regional Centre of Forensic Science of the Russian Ministry of Justice.

Keywords: commodity science, retail and wholesale price, market price, technical standards.

Товароведческая экспертиза была организована в Южном региональном центре судебной экспертизы (ранее Лоборатория судебной экспертизы) в 1987 году в связи с возросшей необходимостью применения специальных знаний в области товароведения при судебных рассмотрении уголовных и гражданских дел. Основная часть вопро-

сов касается установления стоимости объектов исследования. В тот период времени, в условиях централизованно планируемой экономики, розничные цены на товары, являвшиеся объектами судебно-товароведческой экспертизы, были установлены в прейскурантах розничных цен, которые применялись при расчете поставщиков со всеми

покупателями (организациями и предприятиями) за вычетом торговых скидок. Так, действовали прецеденты, утвержденные Госкомцен СССР: №040 – одежда из натуральной кожи; №092 – электротовары, №073 – меховые изделия, также многочисленные другие, использованные при проведении исследований при определении цен на новые изделия.

При переходе от плановых к рыночным методам хозяйствования в 90-х годах происходила либерализация цен, в ходе которой большинство розничных и оптовых цен были освобождены от государственного регулирования. Теоретически, если цены устанавливаются рынком, они будут отражать соотношение спроса и предложения. В указных и постановлении того периода говорилось об осуществлении перехода, «в основном к применению свободных (рыночных) цен и тарифов, складывающихся под влиянием спроса и предложения, на продукцию..., товаров народного потребления, работы и услуги» (Указ Президента РФ от 03 декабря 1991 г. №297). Розничным торговым предприятиям и другим юридическим лицам, осуществляющим продажу товаров (услуг) населению, рекомендовалось определять свободные розничные цены и тарифы самостоятельно «в соответствии с конъюнктурой рынка (сложившимся спросом и предложением в данном регионе), качеством и потребительскими свойствами товаров и предоставляемых услуг» («Методические рекомендации по формированию и применению свободных цен и тарифов на продукцию, товары и услуги», утв. МЭ РФ 06.12.95 № СИ-484/7-982). При этом устанавливался порядок государственного регулирования цен (тарифов).

В настоящее время утверждены перечни продукции производственно-технического назначения, товаров народного потребления и услуг, на которые государственное регулирование цен (тарифов) на внутреннем рынке Российской Федерации осуществляют Правительство Российской Федерации и федеральные органы исполнительной власти, органы исполнительной власти субъектов Российской Федерации (Постановление Правительства РФ от 07 марта 1995 г. №239 – в ред. Пост. от 29.10.2010. №865).

Товары, являющиеся объектами судебно-товароведческой экспертизы, в основном регулируются по свободным рыночным ценам, которые выступают инстру-

ментом поддержания равновесия спроса и предложения и могут изменяться в зависимости от конъюнктуры рынка, характеризующейся совокупностью признаков, влияющих на состояние рыночных отношений в определенный момент времени.

Спрос является частью потребности в товаре, обеспеченной денежным эквивалентом (в этом состоит его отличие от потребности), и взаимосвязан с предложением, представляющим результаты производства в товарной форме, переходящей при продаже товара в денежную форму, выражением которой является цена товара. При проведении экспертиз для установления цены нового изделия используются различные источники ценовой информации. Нередко организации, реализующие товары, в различных целях выступают (например, для последующего явления больших скидок, возможного увеличения прибыли), либо закупают (например, в целях рекламы) заниженную цену. Поэтому при определении стоимости конкретного изделия необходимо учитывать ситуацию, складывающуюся на рынке, характеризующуюся уровнем спроса и предложения, конъюнктурой рынка в конкретный период времени в конкретном регионе, проводить анализ ценовой информации, содержащейся в достоверных легитимных источниках.

Любой товар обладает двумя свойствами – стоимостью и потребительной стоимостью. Спрос и предложение связаны со стоимостью, которой обладает товар, востребованный на рынке, т.е. имеющий потребительную стоимость, характеризующую «полезность изделия (товара), его полезные свойства, проявляемые в процессе эксплуатации (потребления)» (Словарь основных терминов судебно-товароведческой экспертизы). Поэтому при проведении товароведческих экспертиз необходимо установление различных свойств объектов исследования.

Направление исследования определяется конкретными вопросами, ставящимися перед экспертами, причем круг этих вопросов постоянно расширяется. Многочисленность объектов товарного происхождения, индивидуальные различия товарных свойств объектов обуславливают необходимость применения и различных подходов при решении конкретных экспертных задач. Последнее время увеличилось количество вопросов, поставленных в определениях судов и в постановлениях следствия, для ре-

шения которых требуется проведение комплексных экспертиз с участием экспертов других специальностей: триологов, биологов, волоконников, физиков, бухгалтеров, компьютерно-технической и др., также специалистов в различных областях знаний, например, по изготовлению мебели, по кожевенному производству и др.

Ниже приведены характерные случаи проведения комплексных исследований. В приведенных экспертизах каждый эксперт подписывает заключение, которое содержит описание проведенных им исследований, выводы делают эксперты, компетентные в оценке полученных результатов и формулируют окончательный вывод, в соответствии со ст. 23 федерального закона № 73-ФЗ «О государственной судебно-экспертной деятельности в РФ».

Комплексная экспертиза мебели

При рассмотрении гражданского дела о расторжении договора купли-продажи мебели и взыскании убытков был назначен комплексная товароведческая экспертиза с участием специалиста по изготовлению и ремонту мебели (далее – «по мебели»), назначенного судом в качестве эксперта, на рассмотрение которой поставлены вопросы:

1. Имеются ли дефекты изготовления и установки гарнитура кухонной мебели, установленного в квартире по адресу (...), и являются ли данные дефекты, если они имеют место, устраняемыми? Какое измерение по их устранению?

2. Какое уменьшение стоимости кухонной мебели в результате ее эксплуатации, исходя из ее первоначальной стоимости 42 240 руб.?

Для производства экспертизы представлены материалы гражданского дела № ___ н ___ лист х.

Исследование проводилось по следующей методике:

– методом визуального осмотра (при дневном и комбинированном освещении) и линейных измерений (измерения проводились с помощью метрической мерной ленты с ценой деления 1 мм, отвеса, уровня, угольника) определялись характеристики исследуемых объектов (конструкция, измерительные признаки, вид применяемых материалов), также наличие/отсутствие дефектов (расположение, признаки дефектов, степень выраженности);

– установились характер и причины возникновения дефектов (производ-

ственный, доставка, сборки, эксплуатации);

– методом сопоставления характеристик исследуемого объекта с нормативно-технической документацией установлено соответствие (несоответствие) требованиям, предъявляемым к качеству мебели;

– экспертным методом установлено величина степени снижения качества и стоимости изделия с учетом износа (эксплуатации);

– измерены сходы по устранению производственных дефектов, дефектов сборки и монтажа (установки) мебели определялся специалистом по изготовлению мебели путем сравнения с рыночными ценами на материалы и работы по изготовлению и ремонту мебели.

1. Описание объекта исследования.

К осмотру предъявлен гарнитур кухонной мебели, расположенный в жилом помещении по адресу (...). Гарнитур мебели включает нижеследующие предметы (для удобства объекты исследования пронумерованы; нумерация соответствует указанной в документе, содержится в материале дела – л. д. 52–55: «Техническое описание к заказу доставки и установки кухни по ряду-заказу №236351 от 00.00.00»):

Далее дается подробное описание гарнитура мебели, включающего десять объектов (описание пропущено).

Объекты №№ 1, 2, 3 имеют единую столешницу, объекты №№ 1, 2, 3, 4.1 заблокированы между собой; объект № 4.2 приставлен к объекту № 4.1 и с ним не заблокирован. Объекты №№ 6, 7, 8, 9, 10 заблокированы между собой. Шкафы-столы имеют личные ножки, круглые в сечении высотой 11,5 см (предусмотрен регулировка высоты), у оснований – фсднелки (шириной 98 мм) с пластиковыми накладками в нижних частях. Мебель изготовлена из ЛДСП 16 мм серого оттенка, дверки, фсднелэлементы ящиков – МДФ в пластике 16 мм (постформинг); фсднелповерхности облицованы покрытием голубого и серого оттенков; столешницы (26 мм) – покрытием с рисунком, имитирующим мрамор бело-серого оттенка. У основания (примыкающих к стене) столешниц – угловые плинтусы (30 мм х 30 мм) со вставкой с покрытием с рисунком, на логичное покрытие столешницы. Стекло в прозрачных дверках матовые, рамы алюминиевые шириной 23 мм. Ручки-скобы на столе – длиной 200 мм, на шкафах – 150 мм. С торцевых сторон детали из ДСП – мелaminоя

кромк серого оттенк . В верхних ч стях шк фов – выступ ющие к рнизы; н к рниз х объектов № 6, 8, 10 смонтиров н рм тур светильников (ди метр к ждого 70 мм, обод из мет лл серого оттенк), в т. ч. н объекте №№ 6, 10 – по одной шт., н № 8 – две шт. Н днищ хшк фов уст новлены светильники САВ1 – 220 В х 8 Вт (длин 390 мм).

Эксперты: /тов ровед/
/по мебели/

2. Определение имеющихся дефектов.

В документ х, имеющихся в м - тери л х дел , именно в техническом опис нии з к з н изготовление кухни по н ряд-з к зу №236351 от 00.00.00 с эскиз ми (л. д. 52–55), не уст новлены требов ния к к честву мебели, нет ссылки н обр зцы, отсутствуют технические условия, технические опис ния, чертежи, т кже ссылки н норм тивно-техническую документ цию, уст н влив ющую требов ния к исследуемому объекту. То есть документ, обозн ченный к к «Техническое опис ние ...», т ковым не является, не содержит ник ких технических д нных, допусков, д лее при проведении исследований используются следующие ст н д рты: ГОСТ 16371-93 «Мебель. Общие технические условия» (р спростр няется н мебель бытовую и для общественных помещений, выпуск емую предприятиями (орг низ циями) любых форм собственности, т кже индивиду льными изготовителями) и РСТ РСФСР 724-91 «Бытовое обслужив ние н селения. Мебель, изготовленн я по з к з м н селения» (д нный документ р ссм трив ется, т. к. вопросы, пост вленные в определении суд , к с ются изготовления мебели).

Уст новлено следующее:

2.1. Монт ж г рнитур кухонной мебели не з вершен:

2.1.1. Вентиляционный отвод вытяжного устройств н д плитой не подсоединен.

2.1.2. Не смонтиров ны: л мпы г - логенные – 4 шт., д птер (220/12 В), соединительные провод светильников 12 в х 20 Вт, шнуры пит ния светильников с г логенными и люминисцентными л мп ми.

2.1.3. Не сблокиров ны:

– объекты №№ 4/1 и 4/2 (в соответствии с эскизом из технического опис ния – л. д. 53, д нные объекты должны быть объединены одной столешницей);

– дет ли к рниз (н стык х объектов №6 и №7, №7 и №8, №8 и №9, №9 и №10), в результ те чего к рниз не является цельным изделием, дет ли его р сположены в р зных плоскостях, в мест х соприкосновения имеются з зоры (призн к: промежуток между смежными элемент ми: н стыке объектов №6 и №7 – до 1,5 мм, №7 и №8 – до 2,0 мм, №8 и №9 – до 1,0 мм, №9 и №10 – до 1,0 мм).

2.1.4. Торцевые з глушки и уголок плитус пристеночного н столешнице объект №4.2. и смежного объект №4.1 отсутствуют.

2.2. Исползов нные при сборке дет ли не соответствуют по р змер м и применяемым м тери л м исследуемым объект м:

2.2.1. З дняя стенк объект №4.2 не соответствует р змер м проем , обр зов н з зор (призн к: промежуток между смежными элемент ми переменной ширины до 9 мм);

2.2.2. В нижней ч сти з дней стенки объект №4 имеется з зор (призн к: промежуток между смежными элемент ми переменной ширины от 4 до 8 мм (не дост ет до низ));

2.2.3. З дняя стенк объект №4.1 со ст вн я: одн ч сть – из ЛДСП серого цвет (опорн я), втор я – из нел миниров ного ДВП.

2.2.4. Донья ящиков объект №2 отличаются от ящиков других секций по применяемым м тери л м и цвету л кокр сочного покрытия; в ЛКП доньев ящиков имеются вкр пления, включения, восприним емые н ощупь к к шерохов тость.

2.2.5. Ф с дные пл нки у основ ний (ф льш-п нели) не фиксируются; причин – ди метр з щелок, т кже их р сположение.

2.3. Имеются следующие дефекты сборки и монт ж :

2.3.1. Отклонения от горизонт ли и вертикали:

– столешницы объектов №№1, 2, 3 имеют уклон по фронту влево (кр йняя пр - в я точк столешницы превыш ет кр йнюю левую н 8,5 мм; отклонение обр зуется постепенно: н р сстоянии 23 см от левого кр ясост вляет 8 мм, н р сстоянии 100 см – 3,0 мм) и уклон от з дней (ближней к стене) кромки к передней (з дняя кромк превыш ет переднюю н 3 мм);

– поверхности столешниц объектов №№1, 2, 3 и объект №4 р сположены

не в одной плоскости (обозначен угол, не соответствующий 180°);

– столешниц секции 5 имеет уклон к стенке (фронтальная кромка столешницы превышает тыльную на 5 мм);

– объекты №6 и №7 (шкафы навесные) подвешены с перекосом (отклонения от вертикали в глубину и по фронту нижней точки ребра передней стенки шкафа и по отношению к верхней точке соответствующая составляет 9 мм).

2.3.2. Поврежден спорный элемент №3 (под мойкой): в месте выреза под крепление мойки имеется трещина ДСП (признак: сквозная трещина шириной 14 см от переднего опорного элемента), причина – механическое воздействие в процессе сборки. По значимости, степени выраженности и месту расположения вышеуказанное является наиболее значительным дефектом, «который существенно не влияет на использование продукции по назначению и ее долговечность» (п.45 ГОСТ 15467-79).

2.3.3. Зазор между мойкой и столешницей (признак: промежуток между передней частью мойки и столешницей на участке длиной 12 см – мойка не «притянута» к столешнице).

2.3.4. Карниз над объектом №8 состоит из двух заблокированных между собой деталей, на нижней поверхности которых наклеены семь несимметрично расположенных отверстий, пять из которых закрыты заглушками, две – открыты.

2.3.5. Накладная дверка угловой объект №1 между двумя ее соответствующими частями имеется зазор (признак: промежуток переменной величины (от 0,3 см до 1 см) между смежными деталями) и смещение по вертикали (левая часть дверки опущена по отношению к передней) в связи с несоответствующей регулировкой петель; неотрегулированность петель дверок имеет место и на остальных объектах.

2.4. Мебель не соответствует требованиям нормативно-технических документов:

ГОСТ 16371-93 по следующим пунктам:

2.4.1. Покоробленность дверок (признак: искривление дверок – 1,4 мм, 1,3 мм) шкафов за пределами допусков, установленных в п. 2.2.3: по норме – не более 1,2 мм; фактически – до 2,5 мм.

2.4.2. Отсутствие защитного покрытия на краях деталей столов-шкафов (не соответствует п. 2.3.1.1: «Детали из дре-

весностружечных плит с необлицованными или не имеющими защитно-декоративных или защитных покрытий поверхностями не допускается применять для изготовления мебели, кроме: невидимых поверхностей в сопрягаемых соединениях; отверстий в местах установки новой фурнитуры; кромок щитов, остругиваемых открытыми при установке накладной панели стенки «в четверть» или «в шпунт»);

2.4.3. Имеются следующие дефекты облицовочного покрытия:

– отслоения (признак: отделение от основы облицовки без разрушения его целостности) на краях дверок объект №7, №8, также имеются отслоения на всех дверках шкафов и фасадах элементов выдвижных ящиков, также отслоение на нижней поверхности столешницы объект №4 на участке длиной 9 см вдоль кромки до 25 мм;

– расхождение полос облицовочного покрытия по краям столешницы.

2.4.4. В местах сопряжения со стеной и столешницей, между и под прозрачными элементами плинтус столешницы наклеены загрязнения (признак: наличие частиц грязи и пыли темно-коричневого, бежевого оттенков).

Указанное в п. 2.4.3 и п. 2.4.4. не соответствует требованиям п. 2.2.21, согласно которому «на видимой поверхности мебели не допускаются дефекты по ГОСТ 20400: расхождения полос облицовки, ...отслоения, загрязнения поверхности...».

2.4.5. Ящик объект №2 выдвигается (задвигается) с заеданиями – не соответствует требованиям п. 2.2.4: «... Трансформируемые, выдвижные, подвижные элементы изделий мебели должны иметь свободный ход без заеданий и перекосов».

2.4.6. Также мебель не соответствует (см. ранее) требованиям РСТ РСФСР 724-91 п.2.6.1, ГОСТ 16371-93 п.2.2.1, в соответствии с которым «предельные отклонения от габаритных размеров единичных изделий, также блокируемых по длине и высоте, не должны превышать 4,00 мм для изделий до 2000 мм, 5 мм – свыше 2000 мм до 3150 мм...».

2.5. Имеются дефекты, время и причину обозначения которых определить не представляется возможным:

2.5.1. На дне верхнего выдвижного ящика объект №4.2 – потертости (признак: поверхностные повреждения на участке 50 мм x 15 мм, 35 мм x 10 мм, возникшие в

результате механического воздействия) покрытия.

2.5.2. Повреждения подъемников дверок несущих объектов №6 и №8 (не работают).

2.5.3. Вмятины (признак: местное углубление на поверхности науч. дл. 5 мм, 4 мм и др.) на металлических ручках дверок несущего шкафа (объект №10).

Эксперты: /тов. роверд/
/по мебели/

3. Определение размеров расхождений по устранению имеющихся дефектов:

3.1. Расчет расхождений по устранению дефектов сборки и монтажа (установка), несоответствий требованиям нормативных документов:

3.1.1. Столешница – 2 шт. по 1150 руб., всего 2300 руб.

...

Всего стоимость расхождений по устранению данных дефектов составляет 14 182 руб.

3.2. Расчет расхождений по устранению дефектов, время и причину обрзования которых определить не представляется возможным:

3.2.1. Замена алюминиевых фасонных элементов – 1000 руб.

Всего стоимость данных расхождений составляет 1680 руб.

В вышеуказанные расчеты не включены три неспортивные расхождения, зависящие от мест приобретения мебели и осуществления работ.

Эксперт /по мебели/

4. Определение степени износа (вопрос №2 в определении суда).

Гарнитура кухонной мебели находится в эксплуатации, о чем свидетельствуют следующие дефекты: неглубокие царапины (признак: узкие поверхностные углубления в виде линий, несущие случайный характер) дл. 5 мм, 8 мм, 3 мм и др., потертости (признак: поверхностные повреждения, возникшие в результате механического воздействия) на горизонтальных поверхностях объектов №3, №4.2, №8, №9 науч. дл. 20 мм, 40 мм, 27 мм и др.; пятна (признак: окрашенные участки поверхности, отличающиеся по цвету от основной поверхности) науч. разм. 4 мм х 4 мм, 3 мм х 3 мм и др. Скидка на износ, потерю товарного вида – 10%. Исходя из первоначальной стоимости нового набора мебели, указанной в определении суда – 42 240 руб., в сумме скидка на износ составляет 4224 руб.

Эксперт /тов. роверд/

ВЫВОДЫ

1. Гарнитура кухонной мебели, представленная к осмотру по адресу (___), не соответствует требованиям нормативных документов, имеет производственные дефекты, дефекты сборки и монтажа (установка). Также имеются дефекты, время и причину обрзования которых определить не представляется возможным.

Эксперты /тов. роверд/
/по мебели/

Все имеющиеся дефекты являются устраняемыми. Расчет расхождений по устранению производственных дефектов, дефектов сборки и монтажа (установка), не включая три неспортивные расхождения, зависящие от мест приобретения мебели и осуществления работ, составляет 14 182 (четырнадцать тысяч сто восемьдесят два) руб.

Расчет расхождений по устранению дефектов, время и причину обрзования которых определить не представляется возможным, не включая три неспортивные расхождения, зависящие от мест приобретения мебели и осуществления работ, составляет 1680 (одна тысяча шестьсот восемьдесят) руб.

Эксперт /по мебели/

2. Дефекты эксплуатации характер снижают качество и стоимость гарнитуры кухонной мебели на 10%, что в сумме (исходя из первоначальной стоимости, указанной в определении суда) составляет 4224 (четыре тысячи двести двадцать четыре) руб.

Эксперт /тов. роверд/

Таким образом, вопросы, связанные с возможностью и стоимостью ремонта мебели, не входящие в компетенцию эксперта-тов. роверд, решаются при проведении комплексного исследования с участием специалиста по изготовлению и ремонту мебели. В результате того исследования были даны выводы по всем вопросам, поставленным в определении суда.

Комплексная экспертиза жакетов из шкур норки

Для решения возникших вопросов при рассмотрении гражданского дела по иску к

ИП _____ (химчиств) о взыск нии неустойки, взыск нии р сходов з нек чественную услугу, о компенс ции мор льного вред (д нные о квит нции н услуги химчиствки отсутство- в ли) судом был н зн чен комплексн я то- в роведческ я, биологическ я, волоконвед- ческ я экспертиз , н р зрешение которой пост влены следующие вопросы:

1. К ков первон ч льн я рыночн я стоимость изделия (норкового белого полу- шубк с декор тивными элемент ми из ор- г нзы и п йеток черного цвет)?

2. К кие дефекты к честв присут- ствуют н изделии в н стоящий момент?

3. Могли ли дефекты возникнуть в ре- зульт те химической обр ботки и чистки из- делия или они являются результ том есте- ственного ст рения или износ изделия?

4. Сохр нило ли изделие (полушубок из н тур льного мех) физическое состоя- ние мездры, ее эл стичность и форму?

5. Определить цвет изделия, в том чис- ле определить, имеется ли дифференци - ция цветовых оттенков, если т к я диффе- ренци ция имеется, определить вызв н ли он эксплу т цией изделия или обр боткой изделия в химчиствке?

6. Определить, имеет ли ворс з мятия и з ломы, если имеет, то определить, вы- зв ны ли они эксплу т цией изделия или обр боткой изделия в химчиствке?»

Вопросы №1 и №6 реш лись тов ро- ведческой экспертизой.

Вопросы №2 и №4 реш лись тов ро- ведческой и биологической экспертиз ми.

Вопрос №3 реш лся биологической и волоконведческой экспертиз ми.

Вопрос №5 реш лся тов роведче- ской, биологической и волоконведческой экспертиз ми.

Четвертый вопрос в предел х компе- тенции экспертов реш ется в следующей ред кции:

«4. К ково физическое состояние и эл стичность кожной тк ни с б хт рмяной стороны (в пост новлении именуется мез- дрой)?».

___.__.20__ в дрес судьи _____ было н пр влено ход т йство н р зрешение ч - стичной подпорки подкл дки и проведения микровырезок тк ни подкл дки ж кет .

___.__.20__ ход т йство удовлетвори- но: получен ответ (вх. №___ от ___.__.20__) судьи _____ с р зрешением н вышеук - з нные действия.

Исследов тельск я ч сть включ ет н сколько р зделов (ч сти биологического

и волоконведческого исследов ний д лее пропуск ются).

1. Внешний осмотр

Н исследов ние поступил ж кет (ГОСТ 17037-85 п. 49: «швейн я или трико- т жн я плечев я одежд с рук в ми, р зре- зом или з стежкой от верх до низ , покры- в ющ я туловище и ч стично бедр »), име- нуемый в определении суд полушубком. Ж кет женский, изготовлен из н тур льного мех белого цвет с желтым оттенком.

Д лее д ется подробное опис ние объект исследов ния (опис ние пропуск - ется).

Эксперты /тов ровед/,
/биолог/,
/волоконвед/

2. Биологическое исследов ние

Биологическое исследов ние пред- ст вленного женского ж кет проводи- лось с целью уст новления т кономиче- ской прин длежности животного, из шку- рок которого было изготовлено исследу- емое изделие, и выявления возможного н личия дефектов волосяного покров и кожной тк ни мех (исследов ние про- пуск ется).

В результ те проведенного биологи- ческого исследов ния волосяного покров и кожной тк ни предст вленного ж кет уст новлено:

– предст вленный ж кет изготовлен из мех норки. Волосяной покров мех со- стоит из пуховых волос целых и с ч стично уменьшенной длиной и единичных остевых волос т кже целых и с ч стично уменьшен- ной длиной;

– ж кет белого цвет с желтым оттен- ком р зличной интенсивности н р зных то- погр физеских уч стк х изделия, т кже по длине отдельного волос .

Топогр фия пожелтения волосяного покров , именно, н личие нер вномерной желтизны н р зличных уч стк х ж кет , желтизн только верхушечных ч стей волос (прикорневые уч стки волос – белые), сви- детельствует о том, что:

– волосы белого мех ж кет пожел- тели при эксплу т ции изделия в процессе естественного ст рения мех под воздей- ствием т ких внешних ф кторов, к к кисло- род воздух , тмосферн я вл г и солнеч- ный свет;

– неровнот желтизны мех ж кет является результ том нер вномерности

воздействия светопогоды и различные участки меха (результатом неравномерности процессов инсоляции и фотоокисления);

– обрзование желтизны белого меха жакета при его эксплуатации является естественным и необратимым процессом;

– волосяной покров меха мягкий, пушистый, волосы упругие, поверхность волосяного покрова ровная, участков, на которых волосы мятые и ломаны, не имеется;

– кожаная ткань полужесткая и ошупь мягкая, эластичная, без затвердений;

– на нижней части спинки изделия, на расстоянии 8 и 19 см от правого бокового шва, 19 см от левого бокового шва наблюдаются участки с пониженной плотностью волосяного покрова меха – редковолосостью. Редковолосость является результатом кожных заболеваний животного, вызывающих выпадение волос.

Эксперт /биолог/

3. Исследование ткани подкладки жакета.

Исследование ткани подкладки жакета проводилось с целью установления, возможен ли переход к сителю ткани подкладки меха.

Для этого определялось качество окраски ткани подкладки жакета. А именно, определялось соответствие химического и технологического классов к сителю ткани подкладки ее волокнистому составу и прочность окраски ткани подкладки.

(исследование пропущено)

В результате проведенного исследования установлено:

– подкладка жакета изготовлена из вискозной ткани;

– вискозная ткань подкладки окрасена кубовым интрахиноновым красителем.

Кубовые интрахиноновые красители являются традиционными для вискозных волокон красителями. Они хорошо удерживаются на окрасенных вискозных тканях и обладают достаточной прочностью к различным видам воздействиям: свету, погоде, трению, стирке и т. д.

Высокая прочность окраски исследуемой вискозной ткани подкладки жакета подтверждается тем, что при действии на нее мыльной, толуола, диметилформамида, перхлорэтилена (при комнатной температуре и нагревании) краситель не смывается и не переходит в соответствующий растворитель (подкладка не линяет). Высокая прочность

окраски вискозной ткани подкладки жакета, как следствие этого, отсутствие перехода к сителю бежевой ткани подкладки жакета в перхлорэтилен (растворитель, применяемый в химчистке) является достаточным для вывода о том, что краситель бежевой ткани подкладки жакета не мог окрасить мех жакета при проведении его химической чистки.

Эксперт /волоковед/

4. Оценка результатов биологического и волоковедческого исследований жакета.

В результате проведенного исследования жакета выявлены следующие дефекты изделия:

- 1) желтый оттенок белого меха жакета,
- 2) неровный нижний край спинки жакета.

1. Биологическим исследованием установлено, что волосы белого меха жакета пожелтели при эксплуатации изделия в процессе естественного старения меха под воздействием таких внешних факторов, как кислород воздуха, атмосферная влага и солнечный свет.

Результаты волоковедческого исследования исключили возможность перехода к сителю бежевой ткани подкладки жакета меха при проведении его химической чистки.

Результаты биологического и волоковедческого исследований достаточно точно для вывода о том, что волосы белого меха жакета пожелтели при эксплуатации изделия в процессе естественного старения меха под воздействием таких внешних факторов, как кислород воздуха, атмосферная влага и солнечный свет.

2. Биологическим исследованием установлено, что причиной образования неровного нижнего края спинки жакета является наличие участков кожаной ткани с пониженной плотностью волосяного покрова меха – редковолосостью. Редковолосость вызывается кожными заболеваниями животного и является дефектом кожевенного сырья. В процессе эксплуатации участка с пониженной плотностью волосяного покрова, подвергшиеся меховому воздействию, стареются более заметно.

Таким образом, проведенными исследованиями установлено, что желтый оттенок белого меха жакета и неровный нижний край спинки жакета обусловлены эксплуатацией изделия и не являются результатом его химической чистки.

Эксперты /биолог/,
/волоковед/

5. Тов роведческое исследов ние

Тов роведческое исследов ние проводилось по следующей методике:

- методом орг нолептического осмотра и линейных измерений (н столе с горизонт льной поверхностью и н м некене с помощью рулетки и линейки с ценой деления 1 мм) уст н влив лись тов рные х - р ктеристики изделия: модель, р змерные призна ки, н личие м ркировочных обозн - чений, свойств волосяного покров и кожевой тк ни;

- вид примененных при изготовлении м тери лов (мех , подкл дки) уст новлены в р здел х 2 и 3 д нного з ключения;

- определялось ф ктическое состояние изделия: н личие (отсутствие) дефектов, их р сположение, степень выр женности, х р ктер и причин возникновения;

- уст н влив л сь степень снижения к честв изделия в связи с имеющимися дефект ми скорняжно-пошивочного производств и дефект ми сырья;

- уст н влив л сь свободн я (рыночн я) цен н д ту проведения экспертизы (июль 2008 год) нового изделия без дефектов н основ нии н лиз уровня цен и конъюнктуры рынок н изделия соответствующей тов рной группы;

- уст н влив л сь стоимость изделия с учетом имеющихся дефектов скорняжно-пошивочного производств и дефект ми сырья (что поним ется экспертом к к первон ч льн я рыночн я стоимость, ук - з нн я в определении суд).

5.1. Предст вленный н исследов - ние ж кет изготовлен из шкурок норки (см. р здел 2 д нного з ключения «Биологическое исследов ние») с уд ленным остевым волосом (обр ботк мех – щипк , эпилирование), со стриженным волосяным покровом.

Р змерные призна ки ж кет (по ГОСТ 8765-93) (р змерные призна ки пропуск - ются).

М ркировочные обозн чения, д ющие информ цию о производителе изделия, отсутствуют.

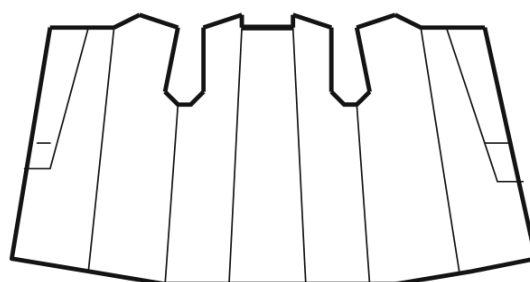
При р ссмотрении изделия н м - некене уст новлено, что пос дк изделия без н рушения принятого положения дет лей и швов относительно всего изделия; без перекосов, скл док. П рные дет ли (з исключением полос мех , сост вляющих к пюшон – р ссм трив ется ниже),

симметричны. Дет ли верх подобр ны по густоте, высоте, мягкости волосяного покров (по д нным пок з телям изделие соответствует ГОСТ 52584 п. 5.3.1 и ГОСТ 8765-93 п.2.1.4); имеющиеся н подборт х и л цк н х вст вки и прист вки подобр ны в соответствии с к чеством и н пр влением волосяного покров , не выделяются н общем фоне изделия (соответствует ГОСТ 8765-93 п.2.1.5). Кожев я тк нь шкурок, из которых изготовлен ж - кет, мягк я, эл стичн я, подд ется потяжке. Имеющиеся швы нез метны с лицевой стороны.

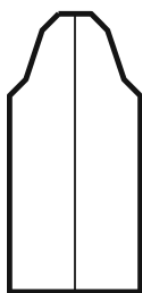
Пуховые волосы н прикорневых уч стк х белого цвет ; н конц х, в з висимости от местор сположения, с желтым оттенком р зличной интенсивности. Более интенсивный желтый оттенок имеют уч стки, подверг ющиеся в большей степени воздействию окруж ющей среды во время эксплу т ции (солнечных лучей, кислород воздух , тмосферных ос дков и пр.): н внешних ч стях к пюшон и рук вов, н внешних дет лях спинки и перед изделия. В обл сти швов, под декор - тивными лент ми, мех белого цвет . Вышеук з нное позволяет сдел ть вывод о том, что д нный дефект носит эксплу т - ционный х р ктер, обр зов лся в результате воздействия свет и других внешних ф кторов в процессе эксплу т ции (что т кже соответствует выводу, полученному в результ те биологического исследов - ния – см. р здел 2 д нного з ключения), хр нения. Т. е. первон ч льно изделие было изготовлено из шкурок норки белого цвет .

5.2. Скрой ж кет состоит из двух полочек, спинки, рук вов, к пюшон . Схем р сположения шкурок в скрое предст влен н н рис. 1, 2, 3.

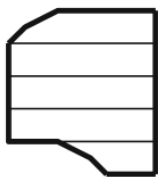
Схем скроя (выполнен без соблюдения м шт б)



1. Ст н ж кет



2. Рукав



3. Колыш

Каждый полочка изготовлен из двух шкурок, площадь которых составляет 11,15 дм² и 9,58 дм², двух пристволов (в области подбортов, локтевых) площадью 0,49 дм² и 2,88 дм² (общая площадь каждой – 24,10 дм²).

Спинка – из трех шкурок: две площадью 9,92 дм² каждая и одна – 10,98 дм² (общая площадь – 30,82 дм²).

Каждый рукав состоит из двух шкурок: 9,57 дм² и 9,64 дм², приствольные детали (для оформления прорезов) 0,3 дм² (общая площадь каждой – 19,51 дм²).

Двойной колыш общей площадью 38,22 дм², изготовлен из полос меха, расположенных в четыре ряда, и деталей с криволинейной формы под ними.

Ткань обрзана, станин рукав изготовлены из шкурок норки белой (ГОСТ 10322-71 п. 1.11 т. бл. 6) особо крупного размера А (ГОСТ 10322-71 п. 1.9. т. бл. 4 – св. 950 см², или 9,5 дм²).

5.3. Изделие имеет следующие дефекты:

Дефекты скорняжно-пошивочного производства:

– разница ширины деталей, составляющих колыш, смещение деталей (до 1 см) относительно друг друга (при этом обе половины колыша имеют одинаковую длину – 43 см) – данный дефект возникает непосредственно при раскрое и пошиве изделия; является наиболее заметным (в процессе эксплуатации изделия), т.е., в соответствии с ГОСТ 15467-79 п.45, «дефектом, который существенно не влияет на использование продукции по назначению и ее долговечность».

– дефекты строчки: пропуски стежков, раскол шва на участке длиной 5 мм, 3 мм (признак – отсутствие нескольких стежков, неутянутая строчка), также наличие небольшого количества пуховых волос в швах соединенных

с нечеткой обработкой скорняжной машины; данные швы не заметны с лицевой стороны изделия; в соответствии с ГОСТ 8765-93 п.2.1.12 примеч. 2 к т. бл.4, «...швы, не заметные со стороны волосяного покрова, пороком не считаются»;

– имеющиеся немногочисленные сквозные проколы кожаной ткани, неустраненные повреждения в области прохождения швов, в соответствии с ГОСТ 8765-93 п. 2.1.7, являются допустимыми, т.к. площадь каждого составляет не более 0,2 см².

– дефектные швы, соединяющие подкладку с меховым верхом: разница длин стежков (8 мм, 12 мм), неутянутые нити – дефект производственного характера.

Прижизненный дефект сырья:

– как установлено экспертом-биологом, в нижней части спинки в области подгибки изделия имеется прижизненный дефект сырья – редковолосость, проявляющаяся в пониженной густоте волосяного покрова; причиной образования данного дефекта является заболевание животного (фото 2, 3, 4);

Вышеуказанные дефекты снижают качество и стоимость изделия на 20%.

Дефекты эксплуатационного характера:

– потертости волосяного покрова (признак: нарушение целостности волосяного покрова) в местах подгибки шкурок в нижней части покроя изделия (наиболее ярко выраженные в местах расположения прижизненного дефекта сырья – редковолосости), покроя прорезов рукавов длиной 4 см, 2,5 см, 6 см, 5 см и др.; в области нижних частей пройма;

– замятия кожаной ткани и небольшие примятости ворса на рукавах в местах сгиба, в нижних частях пройма, на локтевых, на колыше (признак – устойчивые морщины на коже в местах, подвергшихся изгибам в процессе эксплуатации);

– деформация кожаной ткани в месте крепления верхнего кольца стежки, разделение нитей в шве (имеются фрагменты нитей длиной 8 мм, отверстия в кожаной ткани от стежков) – вероятно, кольцо заменено, т.к. его светло-бежевый оттенок отличается от белого цвета нижнего кольца;

– повреждения, потертости покрытия белого цвета металлических клипс стежки (признак – отсутствие покрытия на участке длиной 15 мм, 16 мм);

– зацепы подкладке изделия, потемнения ткани подкладке в нижних частях пройма на участке длиной 11 см, 10 см;

Дефект, возникший в процессе эксплуатации, хранения – изменение белого цвет волосяного покров (пожелтение) в результате воздействия свет и других внешних факторов.

5.4. Свободная (рыночная) розничная цена нового жакета из шкурок норки белого цвета особо крупного размера А (ГОСТ 10322-71 п. 1.9. табл. 4) с удлиненным остевым волосом в цене, действующих на момент производства экспертизы, составляет 72 000 руб.

Наличие дефектов сырья и дефектов скорняжно-пошивочного производства (указаны в п. 5.3) и стоящего исследования, снижает качество и стоимость изделия на 20%.

Стоимость исследуемого жакета с учетом указанных дефектов (первоначальная стоимость) составляет 57 600 руб.

5.5. Таким образом, в результате исследования установлено, что предстеленный и исследованный жакет из шкурок норки белого цвета особо крупного размера А с удлиненным остевым волосом имеет дефекты сырья, дефекты скорняжно-пошивочного производства, дефекты эксплуатационного характера. Изменение цвета волосяного покров (пожелтение) возникло в результате воздействия свет и других внешних факторов в процессе эксплуатации, хранения.

Стоимость исследуемого жакета с учетом дефектов сырья и дефектов скорняжно-пошивочного производства (первоначальная стоимость) в цене, действующих на момент производства экспертизы (июль 2008 год), составляет 57 600 руб.

Эксперт /тов ровед/

ВЫВОДЫ

1. Рыночная розничная стоимость предстеленного и исследованного жакета из шкурок норки белого цвета особо крупного размера А с удлиненным остевым волосом без учета дефектов эксплуатационного характера (первоначальная стоимость) составляет 57 600 (пятьдесят семь тысяч шестьсот) руб.

Эксперт /тов ровед/

2. Предстеленный и исследованный жакет имеет следующие дефекты:

– прижизненный дефект сырья – редковолосость;

– дефекты скорняжно-пошивочного производства: разная ширина и смещение деталей, составляющих пухон; дефекты

строчки, швов; проколы кожаной ткани, неуститые повреждения;

– дефекты эксплуатационного характера: потертости волосяного покров; змятия кожаной ткани, примятости волосяного покров; нарушение крепления верхнего кольца стежки; повреждения, потертости покрытия металлических клипс стежки; зцепы и потемнения на подкладке изделия;

– дефект, возникший в процессе эксплуатации и хранения, – желтый оттенок меха.

Эксперты /тов ровед/
/биолог/

3. Перечисленные выше дефекты предстеленного и исследованного жакета не являются результатом его химической чистки.

Эксперты /биолог/
/волоковед/

4. Кожаная ткань шкурок, из которых изготовлен жакет, в том числе и с боковой стороны, мягкая, эластичная.

Эксперты /биолог/
/тов ровед/

5. Предстеленный и исследованный меховой жакет белого цвета имеет нервномерный желтый оттенок.

Нервномерный желтый оттенок белого меха жакета обусловлен эксплуатацией изделия (результат нервномерного воздействия на различные участки меховых внешних факторов, к которым кислород воздуха, атмосферная влага и солнечный свет) и не является результатом его химической чистки.

Эксперты /тов ровед/
/биолог/
/волоковед/

6. На предстеленном и исследованном меховом жакете имеются змятия волосяного покров в местах, подвергющихся изгибам в процессе эксплуатации. Других змятий и зломов предстеленный жакет не имеет.

Эксперт /тов ровед/

В результате проведенного комплексного исследования было установлено, что жакет изготовлен из меха норки, был исключен переход кр сителя ткани подкладки жакета на мех в результате химчистки, были

устновлены имеющиеся дефекты, даны ответы на все вопросы, поставленные судом.

Необходимость проведения комплексных экспертиз продиктована многообразием объектов исследования, тем и поставленными, зачастую взаимосвязанными, вопросами. При проведении таких экспертиз увеличиваются возможности производимых исследований, расширяется круг решаемых вопросов. Таким образом, судебно-товароведческая экспертиза является одной из наиболее востребованных экспертиз, напрямую связанных с жизнью общества, с действующей экономической ситуацией. Это сложная, многогранная экспертиза, находящаяся в постоянном развитии.

Литература

1. Указ Президента РФ от 03 декабря 1991 г. №297 «О мерах по либерализации цен» (в ред. Постановления Правительства РФ от 07.10.93 №1013; Указ Президента РФ от 28.02.95 №221).
2. Методические рекомендации по формированию и применению свободных цен и тарифов на продукцию, товары и услуги, утв. МЭ РФ 06.12.95 № СИ-484/7-982.
3. Постановление Правительства РФ от 07 марта 1995 г. №239 (в ред. Постановления Правительства РФ от 29.10.2010 №865).
4. Предмет, объекты и задачи судебно-товароведческой экспертизы (метод. пос., подгот. С.С. Толмачевой, к.ю.н. И.С. Крповой). – М.: ГУ РФЦСЭ при Минюсте России, 2002.
5. Словарь основных терминов судебно-товароведческой экспертизы / [подгот. С.С. Толмачевой, к.ю.н. И.С. Крповой, к.э.н. А.Я. Покидышевой]. – М.: ГУ РФЦСЭ при Минюсте России, 2003.
6. Современные возможности судебно-товароведческой экспертизы (информационное письмо) / [подгот. С.С. Толмачевой, к.ю.н. И.С. Крповой]. – М.: ГУ РФЦСЭ при Минюсте России, 2003. – 12 с.
7. Толмачев С.С. Методические рекомендации по производству судебно-товароведческой экспертизы при решении вопросов, связанных с определением стоимости товаров. // Теория и практика судебной экспертизы. – М.: НУК, 2007, №2(6).