



**А.А. Селиванов**

з. ведущий отделом судебно-товароведческой экспертизы РФЦСЭ при Минюсте России, к.э.н.

## НЕКОТОРЫЕ ВОПРОСЫ, СВЯЗАННЫЕ С КОНТРАФАКТНОСТЬЮ ПРОДУКЦИИ

В статье рассмотрены вопросы, относящиеся к компетенции экспертов-товароведов при исследовании «продукции, имеющей признаки контрафактности», приведен пример производства судебно-товароведческой экспертизы по конкретному делу.

**Ключевые слова:** контрафакция, патент, подделка, маркировочное обозначение.

---

**A.A. Selivanov**

### SOME OF ISSUES ASSOCIATED WITH COUNTERFEIT GOODS

The article considers issues associated with the competence of trade experts at studying «goods with signs of counterfeiting», and gives an example of a forensic trade examination in a particular case.

**Keywords:** counterfeiting, patent, counterfeit, marking.

Контрафакция (в переводе с французского contrefaction буквально означает «подделка») – ведение дел под чужим именем, незаконное использование чужого патента при изготовлении и продаже товаров, также незаконное помещение на свой товарный знак изобретений, изобретений из знаковых популярных товаров и фирм в целях недобросовестной конкуренции и введения покупателей в заблуждение.

Контрафакт – продукт контрафакции, поддельный товар; продукция низкого качества.

Контрафактная продукция – продукция, выпускаемая предприятием с нарушением исключительных прав патентообладателей, дизайнеров товарных знаков, вторских прав на тир жировые аудиовидеопродукции, программного обеспечения, баз данных и т. п.

Изучение материалов дел по расследованию преступлений, связанных с нарушением

шением прав интеллектуальных прав, дизайнеров товарных знаков, вторских прав и др. Следует отметить, что при определении наличия или отсутствия состава преступления основным является понятие «контрафактности».

Следует учитывать, что понятие «контрафактность» является юридическим. Вопросы о контрафактности той или иной продукции не могут ставиться на рассмотрение эксперта. Докладчик не легальности продажи, приобретения, использования продукции требует трудоемкой оперативной и следственной работы, связанной с изъятием продукции, установлением каналов ее поставки и сбыта, изъятием и анализом провозных документов, бухгалтерской, товарно-транспортной и др. документации.

Однако довольно часто задаются вопросы о том, несения той или иной продукции к контрафактной и установления прав интеллектуальных прав этой продукции ставятся на рассмотрение эксперта. Так, в распоряжение эксперта предоставляются образцы изъятых продукции и перед экспертом ставятся следующие вопросы:

1. Является ли предметный образец следствием товарно-контрафактным? Имеются ли у него признаки контрафактности?

2. Кто является правообладателем товарных и смежных прав, интеллектуальных прав, объектов товарного знака и др. на данную продукцию?

3. В какой стране и на каком предприятии изготовлены предметные изделия?

4. Кустарным или заводским способом изготовлено предметное изделие исследованное?

5. Кому ущерб причинен правообладателем?

Ни один из вышеперечисленных вопросов не может быть поставлен перед экспертом-товароведом. Связано это с тем, что сведения о стране и предприятии-изготовителе, указанные на маркировке изделия, могут не соответствовать действительности, оборудование, используемое для производства подделок, довольно часто не уступает по своим возможностям тому, на котором делаются оригиналы.

Следует учитывать, что эксперт устанавливает не «контрафактность», «поддельность» или «признаки поддельности или контрафактности» исследуемого изделия, соответствие его предметным образцам, соответствие технологии изготов-

ления изделия, технологии, существующей на предприятии, выпускающего изделие. Также необходимо учитывать, что экспертиза, в процессе которой исследуются свойства и признаки изделия, относящиеся к различным областям специальных наук, является комплексной.

Из вышеизложенного следует, что понятие «контрафактности» является правовым и чтобы признать изделие контрафактным, необходимо доказать, что его изготовление или использование влечет за собой нарушение прав интеллектуальных прав, товарных знаков, вторских прав и др.

Следует отметить, что в большинстве случаев незаконно произведенная «контрафактная» продукция по некоторым признакам отличается от оригинальной. Именно эти отличия и могут быть выявлены экспертами при проведении сравнительного исследования экспертами различных специальностей (т.е. при проведении комплексной экспертизы).

Для получения научно обоснованного, объективного и всестороннего вывода об отличии предметной продукции от образцов оригинальной продукции эксперты различных специальностей могут провести исследование и установить:

– товарную принадлежность исследуемых объектов; соответствие (несоответствие) характеристик исследуемых объектов, логичным поведением объектов, предметных исследований в качестве образцов (товароведческая экспертиза);

– соответствие (несоответствие) упаковки, образцов оригинальной продукции по оформлению и способу изготовления (техническая экспертиза документов);

– соответствие (несоответствие) программных продуктов, содержащихся на диске, образцов оригинальных (лицензионных) программных продуктов (компьютерно-техническая экспертиза);

Приведем пример по конкретному делу.

По факту незаконного использования товарных знаков следствием было установлено товароведческая экспертиза, объектами которой явились мобильные телефоны: Nokia 6700, Vertu Ascent Ti и iPhone k800.

Перед экспертом были поставлены следующие вопросы:

1. Является ли предметный образец исследования продукция контрафактной? Если да, то каковы и по каким признакам?

2. К какой ущерб причинен при вообщем для потребителей просторением данной продукции?

3. Соответствуют ли характеристики предствленных исследований объектов, с логичными характеристиками оригинальной продукции?

Вопросы 1, 2 выходят за пределы компетенции экспертов-товароведов, в связи с чем эксперт сообщил о невозможности дать по ним заключение. Для решения вопроса 3 экспертом было заявлено ходатайство о предоставлении для сравнительного исследования образцов оригинальной продукции.

По ходатайству эксперта следователем исследование было представлено образцом оригинального мобильного телефона марки Nokia модели 6700. Таким образом, сравнительное исследование проводилось только мобильного телефона с маркировкой Nokia 6700 и оригинального мобильного телефона марки Nokia модели 6700. По мобильным телефонам с маркировкой Vertu Ascent Ti и iPhone k800 экспертом был дан вывод в форме НПВ (устновить соответствие/несоответствие характеристик пред-

ставленные мобильных телефонов с маркировкой Vertu Ascent Ti и iPhone k800 (на логичных характеристиках оригинальной продукции не представляется возможным), в связи с непредставлением исследований оригинальных образцов данных мобильных телефонов.

Исследование проводилось по следующей методике:

1. Органолептическим и измерительным методами установились:

а) основные характеристики объектов (модель, масса<sup>1</sup>, технические параметры, размерные признаки<sup>2</sup>);

б) маркировочные обозначения.

2. Методом сопоставления характеристик предствленных исследований объектов с предствленными образцами установились их соответствие (несоответствие).

Результаты сравнительного исследования представлены в таблице.

<sup>1</sup> Измерения проводились с помощью лабораторных весов AND HL-100

<sup>2</sup> Измерения проводились с помощью штангенциркуля с ценой деления 0,1мм

№ п/п	Характеристики изделия	Исследуемый объект	Образец оригинальной продукции	Соответствие (+) / несоответствие (-)
1.	Телескопическая выдвижная антенна, наличие функции телевизионного приемника	есть	нет	-
2.	Количество SIM-карт, в которых поддерживается телефон	2	1	-
3.	Размеры (В,Ш,Т), мм	110x45,8x12,5	110x45x11,5	-
4.	Размер окна вспышки, мм	4,0x4,0 (см. фото 2)	2,0x2,0 (см. фото 5)	-
5.	Масса (без батареи), г.	79,17	93,65	-
6.	Цвет защитной сетки громкоговорителя расположенного на заднем панели	серебристый (см. фото 2)	черный (см. фото 5)	-
7.	Цвет клавиатуры	черно-серебристый, зеркальный	черный	-
8.	Маркировка номера модели на передней панели	6700 (см. фото 1)	нет (см. фото 4)	-
9.	Высота логотипа фирмы расположенного на передней панели, мм	2,5 (см. фото 1)	2,0 (см. фото 4)	-
10.	Маркировка камеры на заднем панели	5.0 megapixels CarlZeiss (см. фото 2)	5.0 megapixels autofocus (см. фото 5)	-
11.	Высота и ширина логотипа фирмы расположенного на заднем панели, мм	3,0 x 21,0 (см. фото 2)	2,5 x 15,0 (см. фото 5)	-

12.	Цвет логотип фирмы р сло- женного н з дней п нели	серебристый (см. фото 2)	черный (см. фото 5)	-
13.	М ркировк н внутренней стороне съёмной крышки	нет	T1 V2.1 0809 T2.2 V6.1 Please recycle! Stainless Steel CL01A 040-062981- 010809-J	-
14.	Цвет внутренней стороны съёмной крышки	коричневый, р з- ных оттенков	серебро	-
15.	Цвет корпус телефон под съёмной крышкой	серый (см. фото 3)	черный (см. фото 6)	-
16.	Р змер шильдик с м рки- ровкой под ккумуляторной б т реей, мм	46,0 x 33,0 (см. фото 3)	33,0 x 13,0 (см. фото 6)	-
17.	М ркировк н шильдике под кумуляторной б т реей	JINCER, Model:JC670, GSM: 850\900\1800\1900 MHz, Quad-band TV Mobile (см. фото 3)	Nokia Corpo- ration, MADE IN HUNGARY, Type: RM-470, Model: 6700c- 1, FCC ID: QTKRM-470, IC: 661AD-RM470 (см. фото 6)	-

В результ те проведенного ср вни-  
тельного исследов ния эксперт уст новил:  
х р ктеристики предст вленного н исследо-  
в ние мобильного телефон с м ркировкой  
Nokia 6700 не соответствуют н логичным

х р ктеристик м оригин льного мобильного  
телефон м рки Nokia модели 6700.

Ниже приводится несколько фото.  
Цифр ми н фотогр фиях отмечены пункты  
т блицы ср внительного исследов ния.

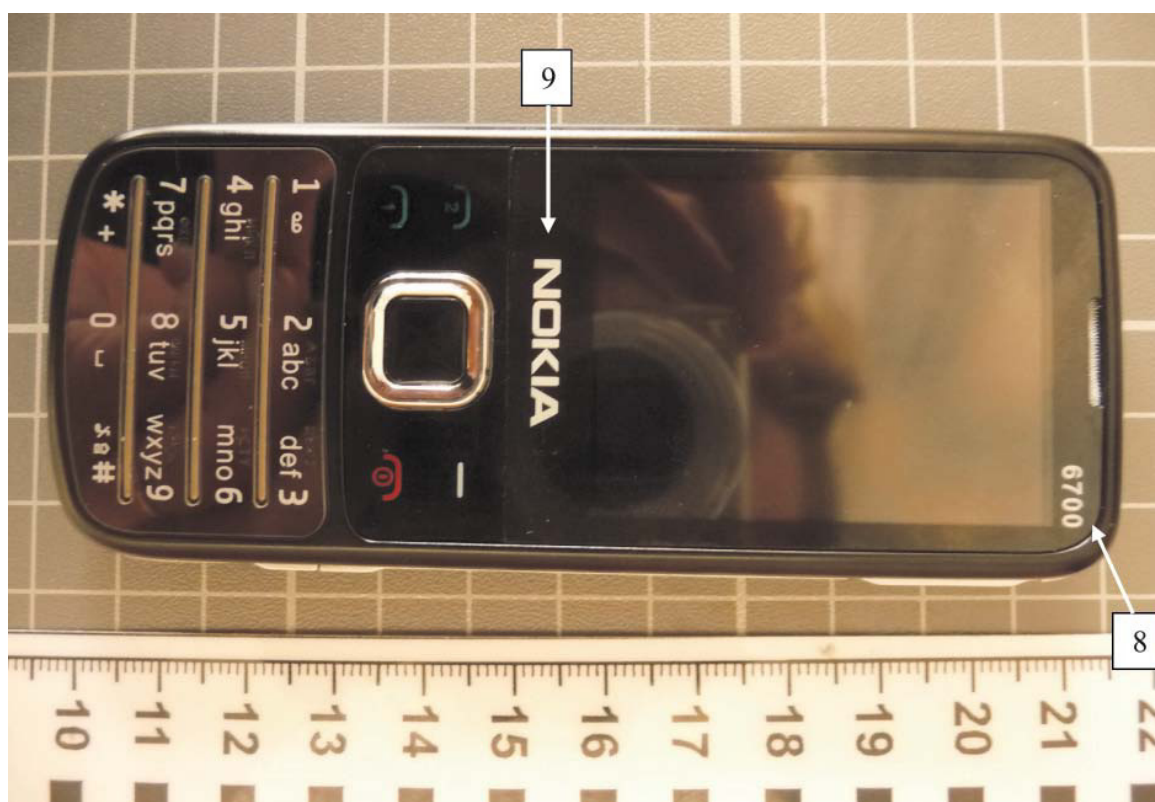


Фото 1. Мобильный телефон с м ркировкой Nokia 6700

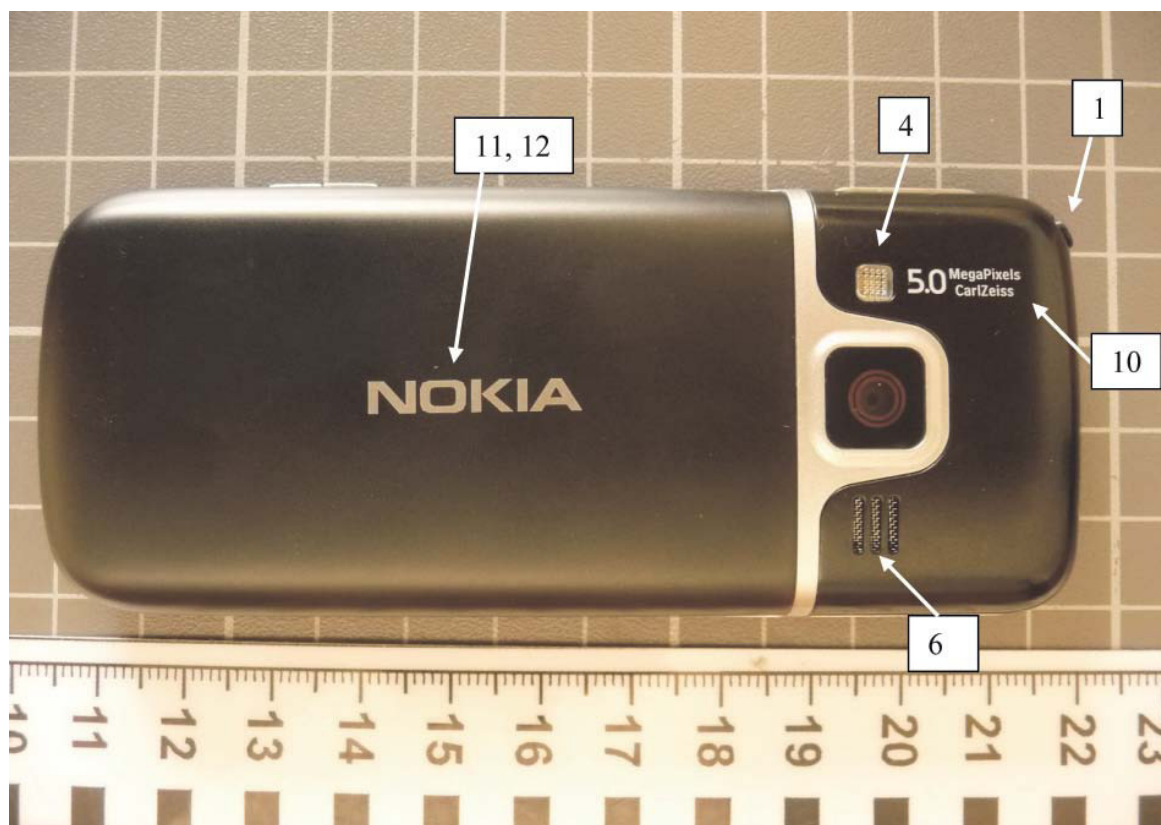


Фото 2. Мобильный телефон с маркировкой Nokia 6700

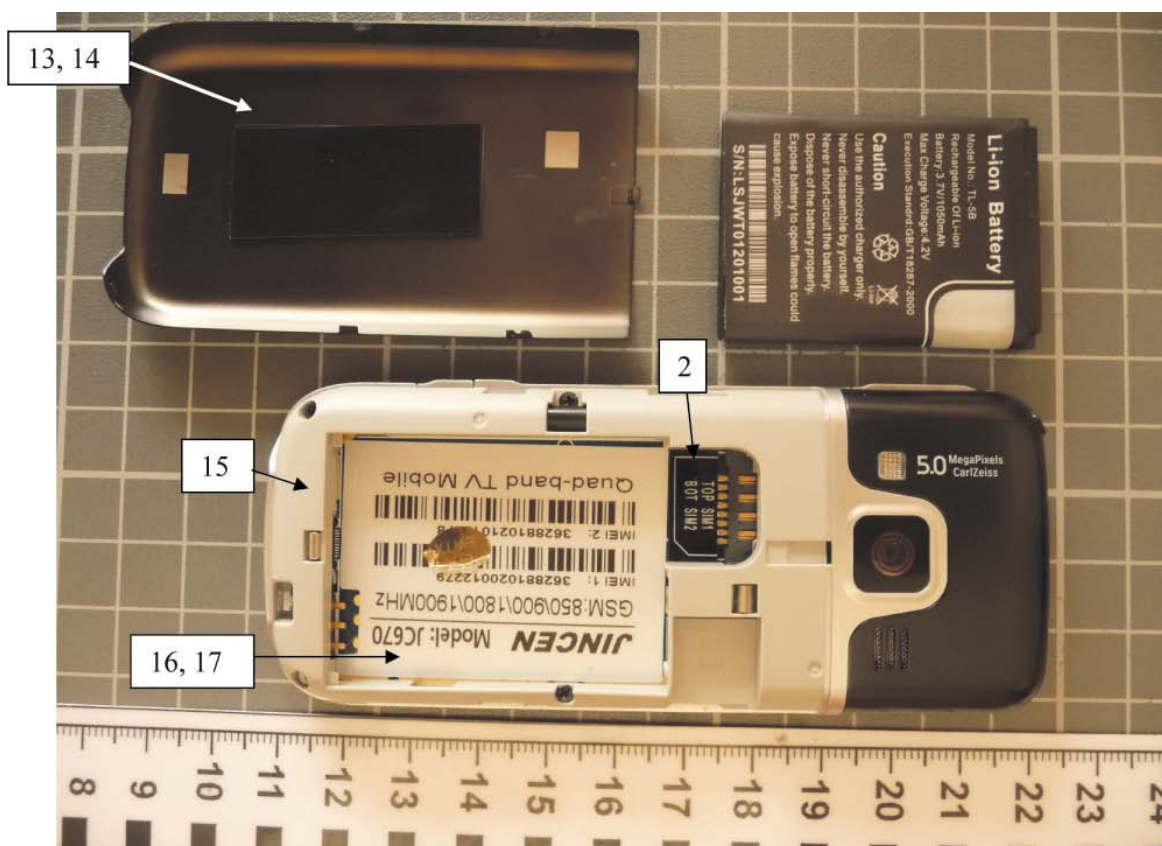


Фото 3. Мобильный телефон с маркировкой Nokia 6700



Фото 4. Обр зец оригин льного мобильного телефон м рки Nokia модели 6700

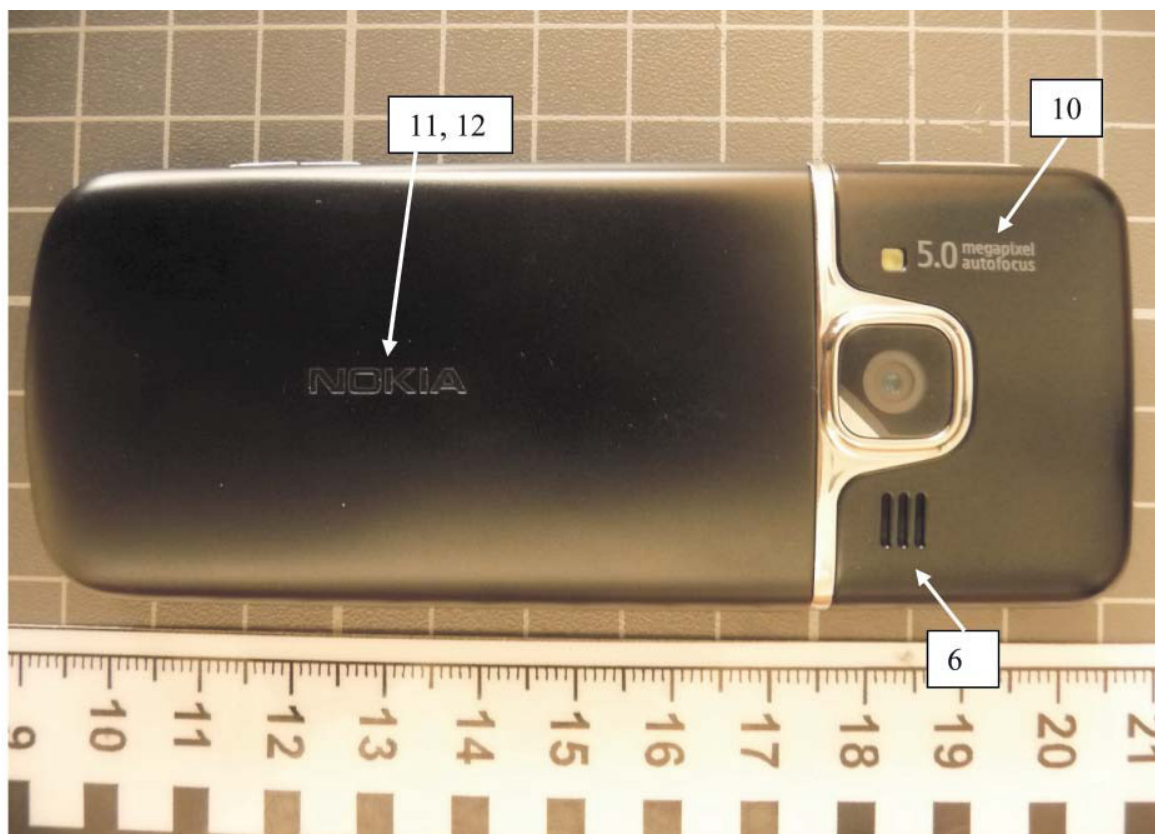


Фото 5. Обр зец оригин льного мобильного телефон м рки Nokia модели 6700

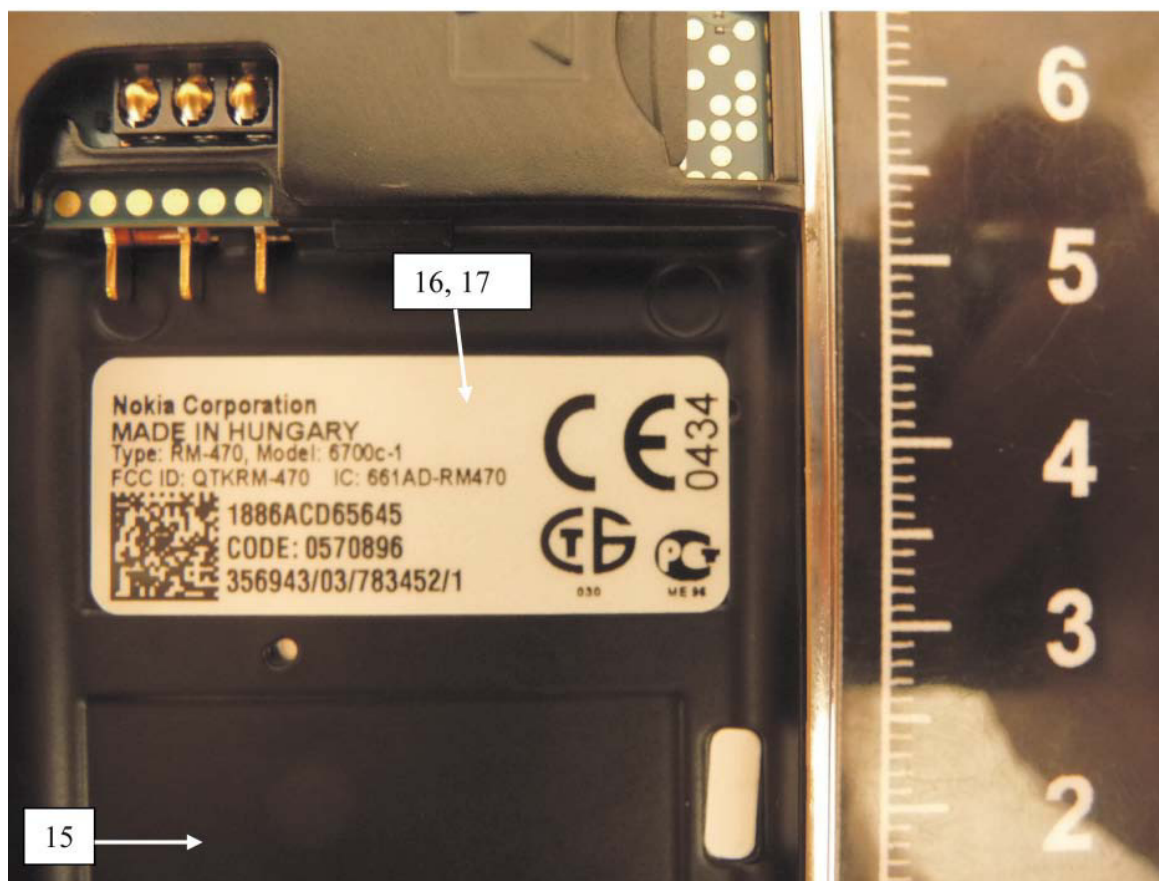


Фото 6. Обр эец оригинального мобильного телефона м рки Nokia модели 6700